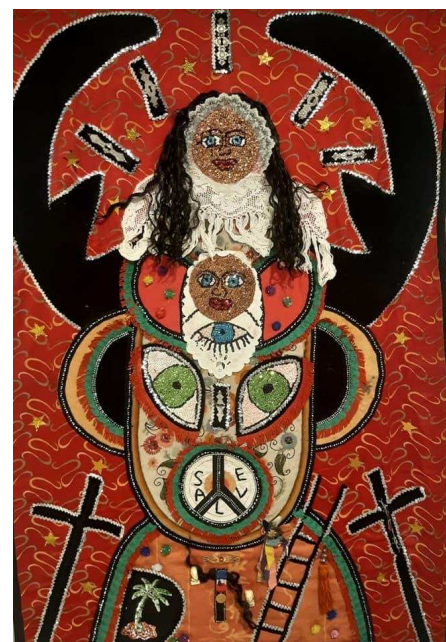


LE CENTRE ABBÉ PIERRE - EMMAÛS ET LA HALLE SAINT PIERRE PRÉSENTENT

LE GÉNIE DES MODESTES



10^e ÉDITION
DOSSIER DE PRESSE

DANIEL BESAGE, FRANCIS MARSHALL, PATRICK NAVAÏ ET MARION OSTER
EXPOSITION DANS LA FILIATION DE L'ART BRUT
DU 15 SEPT AU 30 NOV 2023 (TLJ 10H-18H)

CENTRE ABBÉ PIERRE - EMMAÛS - 76690 ESTEVILLE
(30 MN AU NORD DE ROUEN)
WWW.CENTRE-ABBE-PIERRE-EMMAUS.ORG

ESTEVILLE - NORMANDIE



UNE EXPOSITION DANS LA FILIATION DE L'ART BRUT DANS LE LIEU DE MÉMOIRE DE L'ABBÉ PIERRE

Le génie des modestes est né il y a dix ans, suite l'inauguration du lieu de mémoire de l'abbé Pierre à Esteville en Normandie et avec la volonté d'ouvrir cet espace muséographique aux différentes formes d'expressions et de pensées. La réflexion destinée à enrichir l'exposition permanente d'une exposition annuelle artistique a conduit le Centre abbé Pierre - Emmaüs vers le mouvement artistique issu de l'art brut.

L'art brut est un concept inventé par Jean DUBUFFET au milieu du 20^e siècle pour regrouper les créations spontanées d'artistes autodidactes qui travaillent en dehors des circuits culturels. Jean DUBUFFET a consacré une partie de sa vie à rassembler une collection d'œuvres produites par divers créateurs parmi lesquels des personnes en institution psychiatrique, des marginaux ou des mediums. Par la suite, d'autres artistes se sont reconnus dans cette démarche, que l'on regroupe sous différents vocables dont celui d'art singulier.

Cette année, nous exposons Daniel Besace, Francis Marshall, Patrick Navai et Marion Oster.

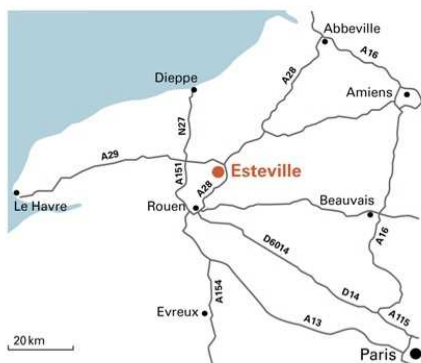
Le commissariat d'exposition effectué par Martine Lusardy, directrice de la Halle Saint Pierre à Paris, met en avant, chaque année, des artistes et des œuvres qui illustrent l'esprit des lieux : montrer que des hommes et des femmes peuvent créer des choses géniales malgré et avec leurs propres faiblesses, en utilisant des moyens simples et accessibles. L'exposition présente des créateurs originaux, singuliers et autodidactes. En cohérence avec la simplicité prônée par l'abbé Pierre, le Génie des modestes témoigne que les modestes ont du génie, à Emmaüs comme dans l'art.

Dans les différents groupes Emmaüs du monde, la démarche consiste à offrir une chance aux personnes en marge de la société afin qu'elles révèlent leur potentiel. A l'inverse de l'assistanat, il s'agit de permettre aux plus exclus de devenir acteur de la solidarité par leur travail. Dans environ 40 pays, 400 groupes Emmaüs montrent tous les jours que des milliers de personnes modestes ont du génie.



INFORMATIONS PRATIQUES :

Exposition du 15 septembre au 30 novembre 2023, tous les jours de 10h à 18h, au Centre abbé Pierre - Emmaüs, 76690 ESTEVILLE (30 mn au nord de Rouen). Vernissage : samedi 16 septembre 2023 à 15h.



Le billet d'entrée de l'exposition permanente (sur l'abbé Pierre et le Mouvement Emmaüs) permet de visiter l'exposition temporaire (Le génie des modestes), située au même endroit. Plein tarif : 6€, tarif réduit : 4€, tarif enfant : 2€. Visite guidée et visite pédagogique sur réservation (forfait : 90€ par groupe).

CONTACT CENTRE ABBÉ PIERRE - EMMAÛS :

Philippe Dupont

Directeur du Centre abbé Pierre – Emmaüs
76690 ESTEVILLE (30 km au nord de Rouen)

02 35 23 87 76 / 06 28 27 65 04

philippe@centre-abbe-pierre-emmaus.org

www.centre-abbe-pierre-emmaus.org

CENTRE ABBÉ PIERRE-EMMAÛS
LIEU DE MÉMOIRE, LIEU DE VIE



CONTACT LA HALLE SAINT PIERRE :

Martine Lusardy

Directrice de la Halle Saint Pierre

2 rue Ronsard

75019 PARIS

01 42 58 72 89

info@hallesaintpierre.org

www.hallesaintpierre.org

DANIEL BESACE

1970, Brest

Tout le travail de Daniel Besace tourne autour d'une seule motivation, écrire des textes enfouis dans son inconscient. Après avoir quitté le lycée à 16 ans, il a été marin durant six ans, dans la marine nationale, en tant que timonier. C'est une approche très particulière de l'art, dont l'influence ne peut être négligée. C'est durant une expérience militaire, en milieu hostile, qu'il a commencé à écrire. Dès le début, l'écriture devient une interrogation sur ce que nous sommes dans une société qui dévalorise l'individu, ou ne le valorise qu'en tant qu'« être utile » à la société.

Après avoir tenté d'être publié de manière classique, il a créé les éditions *Carnets Livres* avec Francine Chatelain en 2005, une petite maison d'édition artisanale, où les objets sont un compromis entre la fabrication artisanale et l'industrie : des quantités modestes, des budgets modestes, des objets de plaisir. Comme il voulait aller à la rencontre des autres, et ouvrir leur champ de pensée, il a publié d'autres artistes, tout en glissant quelques ouvrages de sa création dans le catalogue. Après vingt ans d'écriture, un éditeur classique a aussi accepté de publier deux textes, produits et distribués par les rouages de l'industrie du livre. Pour Daniel Besace, le travail de création artistique ne se limite pas à publier, loin de là, ce n'est même que la surface des choses. Le vrai travail est celui de la trace manuscrite qui est le signe d'un mouvement de la pensée : sur la page, on sait qu'une pensée est passée par là. Elle n'est pas éternelle, mais suffisamment durable pour être partagée. Des œuvres sont nées de cette préoccupation, des manuscrits vastes, s'inspirant de la calligraphie orientale et occidentale... Son plus grand manuscrit mesure trente mètres de long.





« Après les guerres », Daniel Besace





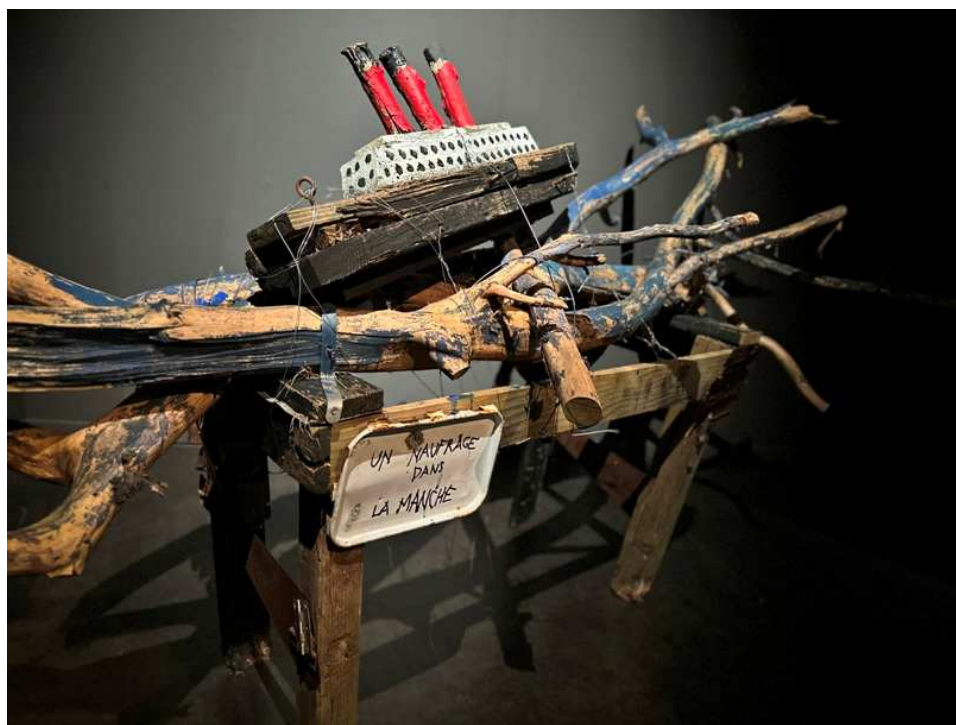
« Après les guerres », Daniel Besace

FRANCIS MARSHALL

1946

Muni d'un CAP de sculpteur sur bois, Francis Marshall entame un parcours artistique « hors-les-normes » dès 1969. Retiré à la campagne, près de Paris, il commence la création de plus de quatre cents bourrages, sculptures de tissus, de ficelles et de bois, dont les fameuses *Aventures de Mauricette* en 1975. Découvert par Alain Bourbonnais, collectionneur d'art brut et ami du peintre Jean Dubuffet, il expose ses bourrages en 1973 à l'Atelier Jacob à Paris, puis au musée d'art moderne de la ville de Paris en 1978 et à Londres en 1979 à

la Hayward Gallery. À partir de 1986, il crée deux cent cinquante sculptures bourrées avec tables, chaises, *buildings*, trains, sarcophages, placards et vélos. Il peint dans le même temps cent cinquante peintures-sculptures. À partir de 1990, il réalise plus de



cent cinquante peintures avec cadres et écritures. En 1996, il commence à enfermer des peintures dans des placards, puis en 2009, il entasse bourrages avec peintures : ce sera *le Château de la Solitude* avec pavillons attenants. Son héroïne Mauricette sera exposée en permanence à la Fabuloserie, musée d'art brut depuis 1983, période à laquelle l'artiste n'aura cessé d'exposer en foire d'art prestigieuse, musée et galerie.



PATRICK NAVAÏ

1955, Paris

Patrick Navaï, est un peintre et poète d'origine franco-iranienne qui a vécu sa jeunesse à Sarcelles. En pratiquant l'école buissonnière, il fait la rencontre de la poésie dans les étagères de la bibliothèque. Il obtient ensuite son baccalauréat, puis part voyager en Iran, en Turquie, en Grèce et au Maroc. Une période intense d'écriture et de peinture, si bien qu'en 1980 un prix de la Ville de Paris lui est décerné pour son œuvre graphique *Apocalypse*. Patrick Navaï a fait du voyage et des migrations sa thématique privilégiée. Il a fondé en 2001 *Migraphonies*, revue des littératures et musiques du monde. En 2014, il cofonde

la revue *Transpercer* avec Daniel Besace et Francine Chatelain aux Editions Carnets Livres et rejoint en 2015 le comité de rédaction de la revue *Les Nouveaux Cahiers Pour la Folie*. Il a animé divers ateliers d'écriture à Paris, au Centre de gériatrie de l'Hôpital Bretonneau dans le 18^{ème} ainsi qu'à Corbeil-Essonnes au sein d'un Centre d'accueil thérapeutique à temps partiel, à la Bibliothèque du Centre pénitencier de Joux-la-Ville dans l'Yonne et dans des écoles primaires de Paris. Il a travaillé dans diverses maisons d'éditions (Alain Moreau, Editions techniques et Juridiques, Nathan) ainsi que comme instituteur Zone d'intervention localisée en Seine-Saint-



Denis. Il a travaillé également au journal de La Poste puis comme régisseur à L'Orchestre Diaphonie. Sa poésie a fait l'objet de plusieurs Mémoires de Master de l'Université Azad de Téhéran en Iran et de La Faculté de Sousse en Tunisie (deux de ses recueils ont été traduits en persan aux Editions Payam).





MARION OSTER

1960, Niger

Après avoir vécu au Mali, en Mauritanie et dans un pensionnat monégasque, Marion Oster s'installe à Paris dans les années 1990 où elle crée l'espace culturel *Lucrece*. Cultivant un fort intérêt pour les civilisations premières, elle développe un univers à la fois kitsch et féérique. Son œuvre est constituée de poupées antiques aux tatouages tribaux, de personnages pailletés, d'ex-votos ou d'autres assemblages aux réminiscences spirituelles païennes. Le travail minutieux et patient de Marion Oster donne vie à des créations d'une grande liberté, nous transportant au cœur de son imaginaire fortement inspiré par son enfance en Afrique. Elle dirige aujourd'hui la galerie *Le cœur au ventre* à Lyon, regroupant une collection personnelle fabuleuse qui rassemble les œuvres d'artistes avec lesquels elle partage une sensibilité commune, de l'art brut à l'art singulier, ainsi que l'art populaire.







LE CENTRE ABBÉ PIERRE – EMMAÛS D'ESTEVILLE

LIEU DE MÉMOIRE, LIEU DE VIE

Le Centre abbé Pierre – Emmaüs comprend un lieu de mémoire, inauguré en 2012. Sur une dizaine de salles, la scénographie présente le message et la vie d'un homme au destin hors du commun : moine, résistant, député, militant fédéraliste mondial, bâtisseur, innovateur social, créateur du mouvement Emmaüs international, acteur de la lutte contre la pauvreté et pour les droits humains... Le lieu de mémoire propose de nombreuses vidéos, photos et objets personnels.

Situé dans la maison où il a vécu par intermittence de 1964 à 2007, le Lieu de mémoire invite à entrer dans l'intimité de l'abbé Pierre en découvrant, dans leur état d'origine, sa chambre, son bureau et son atelier, ainsi que sa chapelle.

On y découvre également l'actualité de son combat, en France et dans le monde, avec le Mouvement Emmaüs International, à l'œuvre aux côtés des plus démunis, dans une quarantaine de pays.

L'abbé Pierre est enterré dans le village d'Esteville aux côtés de compagnons d'Emmaüs, dont certains de la première heure.

Le Centre abbé Pierre – Emmaüs accueille environ 14 000 personnes par an. Il organise six manifestations dans l'année : conférences, expositions, festival pour les enfants, ventes solidaires, rencontre d'associations... Son projet pédagogique, agréé par l'Education Nationale, dispense aux plus jeunes une formation sur les thématiques de la pauvreté et de la solidarité, de l'école élémentaire aux études supérieures.

Ouverture au public tous les jours de 10h à 18h
(Fermeture annuelle : 24 , 25, 31 décembre et 1^{er} janvier)
Tarifs : 6€/4€/2€

CENTRE ABBÉ PIERRE – EMMAÛS

Route d'Emmaüs
76690 Esteville (à 30 mn au nord de Rouen)
02 35 23 87 76
contact@centre-abbe-pierre-emmaus.org
www.centre-abbe-pierre-emmaus.org

